

EXPOSITION

Ludique & Participative

Le chemin de la vie
Naître - Grandir - Vieillir - Mourir



du 19 au 23 novembre 2018
à l'IME "Les Oliviers"

PRÉSENTATION

de l'exposition

L'exposition « Le chemin de la vie : naître, grandir, vieillir, mourir » se tiendra sur l'Institut Médico-Educatif Les Oliviers dans les salles de réunion et la galerie d'Art, sur la semaine du 19 au 23 Novembre 2018 :

- **Lundi, Mardi et Mercredi : 9h-12h/ 13h-18h**
- **Jeudi : 9h-12h/ 13h-17h**
- **Vendredi : 9h-12h/ 13h-16h**

Des bénévoles de Jalmalv et des professionnels de l'IME les Oliviers vous accompagneront, dans ce cheminement.

L'accès est libre et gratuit, cependant pour un meilleur accueil des groupes, nous vous invitons à réserver.

En partenariat avec l'association JALMALV* Haute Provence, l'IME Les Oliviers propose de parcourir le chemin de la vie à travers une exposition originale, qui s'adresse à tous les enfants et à tous les adultes, avec ou sans handicap, curieux des questions autour des étapes de la vie : naître, grandir, vieillir, mourir.

Il s'agit d'une représentation ludique et participative, sous la forme d'un parcours interactif où sont évoqués les quatre temps de la vie, avec des objets relatifs à la naissance, à l'adolescence et l'âge adulte, au vieillissement puis à la mort, et au travers d'activités et de jeux symboliques comme :

un tunnel pour la naissance, un jeu de marelle pour aller de la terre au ciel, des déguisements pour se fondre dans la peau d'une personne d'un autre âge, une frise de la vie avec des pictogrammes, un lieu d'écriture pour laisser un message, un espace de parole animé par des psychologues, des ateliers d'expression plastique...

L'exposition s'adresse également aux adultes, forts de leur expérience et de leur évolution qui peuvent trouver un écho dans les différents tableaux présentés. Toute personne est confrontée à des disparitions ou des pertes dans sa famille, son entourage.

Le chemin de la vie est illustré par les propres représentations des enfants de l'établissement que l'on découvre à travers les œuvres élaborées en atelier d'Arts Plastiques.

*Jusqu'à la Mort Accompagner La Vie

NAÎTRE

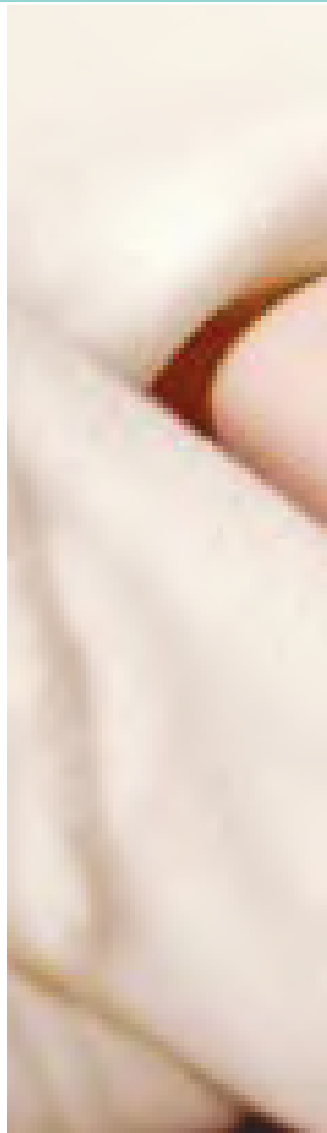
C'EST VENIR AU MONDE, C'EST LE COMMENCEMENT DE LA VIE...

L'enfant vient au monde, tout petit bébé, il boit son biberon, suce son pouce, a un doudou...

“Est-ce qu'on t'a raconté un souvenir de ta naissance ? T'en souviens-tu ?”

L'entrée dans l'exposition se fait par un gros tuyau rouge, symbolisant l'arrivée au monde.

Présentation concrète de l'évolution du fœtus jusqu'à la naissance, de matériel de puériculture, de jeux, de vêtements de tout petit etc...







GRANDIR

C'EST APPRENDRE,
COMPRENDRE PLEIN DE CHOSES
C'EST VOIR SON CORPS ÉVOLUER

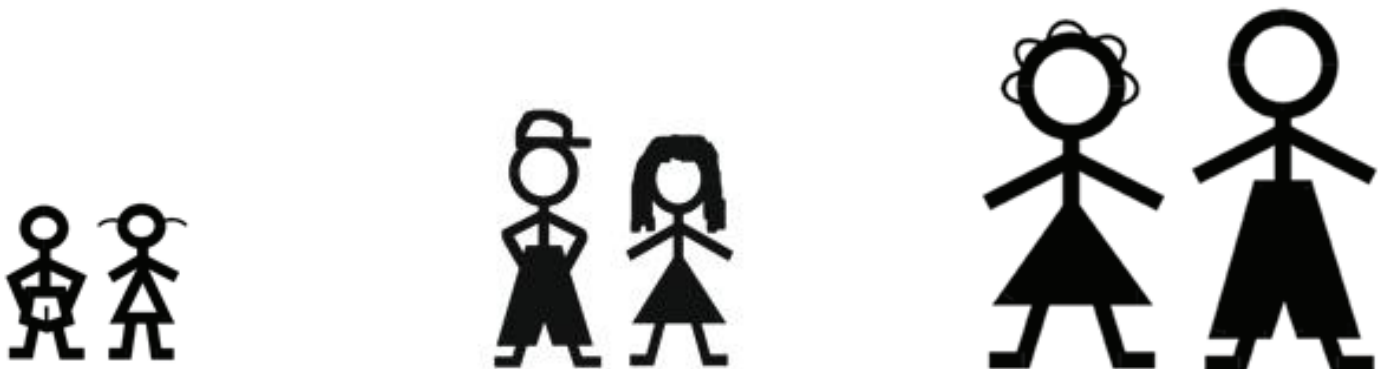
“ Je découvre que mon corps grandit, je change...

Mais à quel âge devient-on grand ?

Quand je serai grand, je serai ... “

Parcours découverte des stades enfant, adolescent, adulte.

Questionnement sur les responsabilités d'adulte, de parent, sur l'autonomie personnelle et dans les déplacements, et sur les projets de travail.



VIEILLIR

C'EST AVOIR L'EXPÉRIENCE DE LA VIE, C'EST ÊTRE GRAND-PARENT, C'EST AVOIR DES CHEVEUX BLANCS, DES RIDES, C'EST NE PLUS TRAVAILLER

“ A quoi ressemble une personne âgée ?

A quel âge devient-on vieux ?

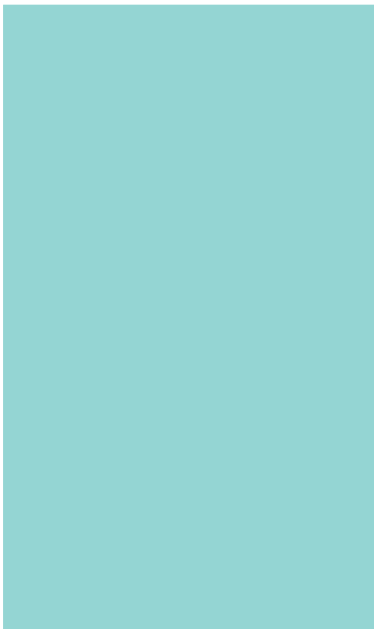
Comment le corps change, à l'usure du temps, du fait des maladies ?

La vieillesse est-elle synonyme de sagesse, de vertu ? “

Projections plus ou moins lointaines et conscience des changements liés au vieillissement.







MOURIR

C'EST NE PLUS VIVRE, C'EST NE PLUS
RESPIRER, LE CŒUR NE BAT PLUS.
C'EST UNE PERSONNE QUI DISPARAIT
MAIS QUI RESTE DANS LE CŒUR DE
CEUX QUI L'AIMENT

“ La mort touche-t-elle tous les âges ?

Que ressentons-nous face à la perte d'un proche ?

Comment et à qui parler de la mort ? “

Evocation des rites et des pratiques funéraires.

Lieu d'expression écrite, d'expression de la parole et
de création artistique qui aborde de façon intime et
personnelle les questions liées à la mort.



Fédération JALMALV

Qui sommes-nous ?

La Fédération JALMALV, association loi 1901, est reconnue d'utilité publique depuis 1993.

Elle est membre fondateur de la Société Française d'Accompagnement et de soins Palliatifs (SFAP).

Cette fédération, apolitique et laïque, est aussi la première union d'associations d'accompagnement des malades à avoir obtenu en 2007 l'agrément national pour présenter les usagers dans les instances hospitalières et de santé publique.

La première association JALMALV a été créée en 1983, en réaction aux conditions du mourir considérées comme insoutenables.

La Fédération JALMALV regroupe aujourd'hui 80 associations, implantées dans 120 villes et 60 départements.

Elle compte plus de 11 000 adhérents et sympathisants, et 2 500 accompagnants bénévoles actifs.

Le projet JALMALV s'organise autour d'un double objectif :

- Agir sur les mentalités pour contribuer à faire évoluer le regard de notre société sur la maladie grave, le grand âge et le deuil, et cela dans une approche humaine et solidaire.
- Accompagner les personnes gravement malades ou en fin de vie, et leurs proches. Proposer un accompagnement aux personnes en deuil.

Nos valeurs

- **La dignité**

Définie dans la Déclaration universelle des Droits de l'Homme du 10 décembre 1948, la dignité ne se perd pas.

Dans certaines circonstances, la personne malade ou vieillissante peut éprouver un sentiment de déchéance et douter de sa propre dignité.

Le regard porté sur l'autre est essentiel pour le confirmer en tant qu'être humain dans sa dignité jusqu'à sa mort.

- **Le respect de la vie**

JALMALV oeuvre au développement des soins palliatifs et de l'accompagnement. Ceux-ci permettent à la personne malade et à ses proches de vivre la fin de sa vie sans avoir à en hâter l'échéance ni à la prolonger par une obstination déraisonnable.

- **La solidarité**

JALMALV offre à ses membres la possibilité de s'engager comme bénévoles dans l'accompagnement des malades en fin de vie. En intégrant cet engagement dans son article 10, la loi du 9 juin 1999 relatif aux soins palliatifs a officiellement impliqué la société dans l'accompagnement des personnes en fin de vie. La loi prévoit l'intervention de bénévoles auprès des personnes gravement malades, et reconnaît ceux-ci comme acteurs du "prendre soin". C'est la société toute entière qui est concernée.

Nos actions

- **Accompagner**

Les bénévoles JALMALV, formés et soutenus par leur association, accompagnent, à leur demande, les personnes fragilisées par la maladie grave, le grand âge, l'approche de la mort et le deuil, et cela quels que soient leur situation et le lieu où elles se trouvent, en situation ou au domicile.

- **Agir dans la société**

Pour échanger avec nos concitoyens, adultes et enfants, sur les questions de la fin de la vie, pour informer sur les droits des malades, favoriser le développement des soins palliatifs et de l'accompagnement, JALMALV organise des manifestations diverses (conférences, débats citoyens, projections de films, témoignages de bénévoles, etc...).

- **Nourrir une réflexion éthique**

La Fédération, par la réflexion qu'elle mène en continu, est garante des valeurs de JALMALV dans la société en évolution. La Revue JALMALV, en abordant toutes les questions de société posées par la fin de vie, propose une approche de l'évolution de cette culture du mouvement de l'accompagnement et des soins palliatifs.

- **Représenter les usagers**

Par son implation au niveau national et local, JALMALV contribue à faire entendre la voix des usagers du système de santé et participe ainsi à l'élaboration de la politique de santé publique.

L'Adapei 04 fut créée en 1964, par la volonté d'un groupe de Parents et d'Amis.

Elle figure au titre des associations pionnières du mouvement parental en faveur des personnes handicapées.

Son Histoire

L'Adapei des Alpes de Haute Provence fut créée en 1964 à Saint Auban, par la volonté d'un groupe de parents désirant venir en aide «aux plus démunis». D'abord centrée sur les enfants, l'Adapei s'est développée progressivement vers les adultes et vers les plus handicapés dans une dimension départementale.

Ses Missions

- Regrouper des parents et des familles ayant cette même communauté de destin d'avoir un enfant handicapé en créant des liens de solidarité et des lieux d'échanges.
- Représenter les personnes handicapées auprès des pouvoirs publics et promouvoir leur reconnaissance et leurs droits.
- Mettre en œuvre des solutions de prises en charge, notamment en créant et en gérant des établissements et services spécialisés et adaptés au handicap mental.

Ses Objectifs

Promouvoir l'accueil, la solidarité et la convivialité entre les familles marquées par cette communauté de destin.

Défendre les droits des personnes déficientes intellectuelles et/ou autistes.

Mettre en œuvre les moyens nécessaires au développement moral, physique et intellectuel des enfants et des adultes handicapés.

Créer, gérer et développer les établissements et services spécialisés nécessaires à l'accomplissement de ces objectifs.

- Droits et devoirs, parce que la personne handicapée doit être reconnue comme un citoyen à part entière, acteur de son histoire et de son projet de vie.

Ses Valeurs

- La solidarité, l'union furent les valeurs associatives fondatrices.
- Le libre choix, la spécificité du handicap mental, l'éducation spécialisée furent les valeurs initiales des parents et du mouvement parental.
- La dignité, l'insertion scolaire, professionnelle, sociale..., furent et sont les valeurs de la démarche de l'Adapei 04 pour une pleine citoyenneté des personnes handicapées.

Des engagements envers les familles

Par fidélité aux valeurs du mouvement parental, par respect de la personne handicapée seul objet de notre association et au centre de notre action, par le professionnalisme des salariés de l'Adapei 04, par la transparence de nos pratiques, jamais nous ne nous écarterons des bases éthiques et de bonnes pratiques de notre mouvement.

Des engagements envers les Pouvoirs Publics

Transparence, compétence, technicité, qualité, anticipation et communication sont les objectifs de prise en charge des personnes handicapées et de gestion des établissements.

Une Charte envers les personnes accueillies

- Dignité, Respect, Intégrité, Intimité et Protection,
- Autonomie et insertion, Famille et entourage - Croyance et convictions - Vie sentimentale et sexuelle,

Un Projet Associatif réactualisé

- Une vie associative dynamique.
- Un panel d'établissements pour une solution adaptée pour tous.
- Une reconnaissance partenariale.

JALMALV Haute Provence

JALMALV Haute Provence
Maison des Associations Hôtel de ville
Centre Desmichels
04000 DIGNE LES BAINS
Tel : 04 92 32 11 01
Email : jalmalv04@wanadoo.fr

Permanence :
le 4ème mardi du mois de 14h à 16h.

Fédération JALMALV
76 rue des Saints Pères
75007 PARIS
www.jalmalv-federation.fr
Email : contact@jalmalv-federation.fr
facebook : www.facebook.com/JALMALV



Adapei 04

Adapei 04
BP 34
21 bis rue Paul Cézanne
04600 SAINT-AUBAN
Site Internet : www.adapei-04.fr
facebook : www.facebook.com/adapei04/



Association Départementale de Parents, de Personnes Handicapées et
de leurs Amis des Alpes de Haute Provence

IME Les Oliviers
BP 38
Route de St Jean
04160 CHATEAU-ARNOUX
Tel : 04.92.64.06.67
Email : ime@adapei04.fr